

Ek 2.b-a İnşaat İşleri - Teklif Vermeye Davet

Sözleşme No : **09.1.BÜİ.13.00153/INS/01**

Davet Yayın Tarihi : **20.10.2020**

Bayanlar/Baylar:

1. Türkiye Cumhuriyeti Hükümeti, Kırsal Kalkınma plan ve programları ile Ulusal Tarım Stratejisi çerçevesinde Kırsal Kalkınma Yatırımlarının Desteklenmesi Programı kapsamında yapılacak yatırımlara hibe desteği vermektedir. Hibe desteği almayı hak kazanan projemizi gerçekleştirerek hibe desteğinden yararlanmayı amaçlıyoruz.

2. **Kuantum Mineral Madencilik San. ve Tic. Ltd. Şti.** (İşveren); işbu belge ile sizleri söz konusu işle ilgili olarak aşağıda verilen kalemlere teklif vermeye davet etmektedir.

- **Çine O.S.B.'de Yaş Meyve Tasnifleme, Paketleme ve Soğuk Depolama Tesisi İnşaat İşleri**

3. Teklifin hazırlanmasında yardımcı olmak üzere, çizimler, şartnameler ve keşif ve metrajlar ile teklif formu örneği Ek'te sunulmuştur. Ek'teki örneğe göre hazırlanmış teklifinizi mühürlü bir zarf içinde aşağıdaki adrese göndermeniz gerekmektedir.

Kuantum Mineral Madencilik San. ve Tic. Ltd. Şti. (Teklifleri Alan İdarenin Adı)

Bircan Kömürcüoğlu (Yetkili Kişinin Adı) dikkatine

Gökyaka Mah. Çine OSB 5. Cad. No:1 Çine Aydın(Adres)

Telefon No: 05416301219

Faks No : 05416301219

4. Teklifiniz; **10.11.2020 Saat:14:00** (teklif sunum tarihi ve zamanı)'ndan itibaren 45 (kırk beş) gün geçerli olacaktır.

5. Teklifini, geçerlilik süresi içinde geri çeken ve/veya ihaleyi kazandığı ya da kazanmasının söz konusu olduğu bir durumda ihalenin kendisine verilmesini reddeden herhangi bir Yüklenici, iki yıl süreyle Yüklenici Listesinden ihraç edilecektir.

6. İşbu dokümana, sizlere yardımcı olması ve yol göstermesi için, Teklif Sahiplerine Talimatlar ve Sözleşme Koşulları bölümleri de eklenmiştir.

7. Teklifinizi en geç **10.11.2020** saat **14:00**'a (teklif sunum tarihi ve zamanı) kadar sunmanız gerekmektedir. Teklifler; katılmayı tercih eden Yüklenicilerin huzurunda ve kamuya açık olarak, **10.11.2020** (teklif sunum tarihiyle aynı tarih) tarihinde, saat **14:00** (son teklif verme süresinden hemen sonra)'da aşağıdaki adreste açılacaktır: (Cadde adı, Daire No, Tel no vb.)

Adres : Gökyaka Mah. Çine OSB 5. Cad. No:1 Çine Aydın

Telefon No : 05416301219

Faks No : 05416301219

Saygılarımla,

Bircan Kömürcüoğlu

Yetkili Şirket Müdürü

Kuantum Mineral Madencilik San. ve Tic. Ltd. Şti.

Güneş Mah. 19 Mayıs Blv. Toprak Mad Kapı No:126 Milas Muğla

Bölüm 1 - TEKLİF HAZIRLAMA ŞARTNAMESİ

1. **İşin Kapsamı:** **Kuantum Mineral Madencilik San. ve Tic. Ltd. Şti.** (kurum/kuruluşun adı), İşveren olarak, sizleri, Sözleşme Koşulları kapsamında tanımlanan İşlerin inşa edilmesine yönelik teklif vermeye davet etmektedir. Başarılı olan Yükleniciden Sözleşme Koşulları kapsamında belirlenmiş olan Bitiş Tarihinde tüm işleri tamamlaması beklenmektedir.

2. **Teklif Vermeye Uygunluk:** Özel ve ticari alanda çalışan Yükleniciler aşağıdaki şartları karşılama koşuluyla, ihaleye katılabilirler: Buna göre işbu teşekküllerin;

- Ticaret esaslı yasal kuruluşlar olmaları ve İşveren'den ayrı ve bağımsız olmaları,
- İlgili yasa ve tüzüklerinde gösterildiği şekilde, bağımsız denetlenmiş hesaplar ile sermayeden elde edilen getiri oranını ve ikrazı arttırma ile mal ve hizmetlerin satılması yoluyla gelir elde etme gücünü sağlayacak mali özerkliğe sahip olmaları;
- Kamuya bağlı herhangi bir kurum ya da kuruluş olmamaları gerekmektedir.

Teklif sahiplerinin her biri, bireysel ya da ortak girişimin bir parçası olarak yalnızca bir teklif sunma hakkına sahiptir. Bu kuralı ihlal eden her türlü teklif reddedilecektir. Ortak girişim ortakları müştereken ya da birbirinden bağımsız olarak söz konusu Sözleşmenin yerine getirilmesinden sorumlu olacaklardır.

3. **Teklif Sahibinin Niteliği:** İhalenin verilebilmesi için, teklif sahibinin aşağıda verilen asgari yeterlilik kriterlerini karşılama gerekmektedir:

- Son üç yılda, işbu Davette tanımlanan işlere eşdeğer inşaat işlerinin doğasına ve karmaşıklığına sahip en az bir işin inşaatında ana Yüklenici olarak çalışmış olmak;
- Sözleşme kapsamındaki işlerin başarıyla yerine getireceğine ve gerekli mali kaynaklara sahip olduğunu belgeleyen kanıtlar (diğer bir deyişle, mali kaynakların bulunabilirliğini destekleyen Banka Teminat Mektubu)

4. **Alan Gezisi:** Yüklenici; tümüyle kendi sorumluluğu, maliyeti ve riski altında, İş Sahasını ve çevresini ziyaret etme, denetleme ve teklifini hazırlamada ve İşlerin yerine getirilmesi ile ilgili Sözleşmeye katılmada kendisine gerekli olabilecek her türlü bilgiyi edinmeye teşvik edilmektedir.

5. **Teklif Dokümanlarının İçeriği:** Teklif dokümanları aşağıdaki belgelerden oluşacaktır:

	Teklif Vermeye Davet
Bölüm 1	Tekliflerin Hazırlanmasına Yönelik Talimatlar
Bölüm 2	Sözleşme Koşulları
Bölüm 3	Çizimler
Bölüm 4	Teknik Şartnameler
Bölüm 5	Metrajlar/ Fiyatlandırılmış Faaliyet Takvimi {Uygun olmayamı siliniz}
Bölüm 6	Teklif Formu
Bölüm 7	Sözleşme Formu

6. **Teklifi Oluşturan Dokümanlar:** Yüklenici tarafından sunulacak teklifin aşağıdaki dokümanları kapsamaması gerekmektedir:

- Teklif Formu (ilişikteki örneğe uygun olacak şekilde)
- Metrajlar/~~Fiyatlandırılmış Faaliyet Cetveli~~ **{Uygun olmayamı siliniz}**
- Nitelik ve Deneyim Bilgileri

7. **Fiyat Teklifi:** Sözleşme; işbu Davetin Madde No.2'si uyarınca tanımlanan işlerin tamamını kapsayacak ve sabit birim fiyat esaslı sözleşmeler için Metrajlarda verilen birim ve toplam fiyatlara, ya da sabit fiyatlı götürü usulü sözleşmeler için Fiyatlandırılmış Faaliyet Cetveline dayandırılacaktır. Fiyatlar; tümüyle Türk Lirası cinsinden teklif edilecektir. Yüklenici; Metrajlarda ya da Fiyatlandırılmış Faaliyet Cetveli kapsamındaki Çizimler ve Özelliklerde tanımlanan İşlerin tüm kalemleri için oran ve fiyat dolduracaktır. Yüklenici tarafından oran ya da fiyat teklif edilmemiş kalemler için İşveren, işbu kalemlerin ifa edilmelerinden sonra herhangi bir ödeme yapmayacaktır ve bu kalemlerin, Metraj ya da Fiyatlandırılmış Faaliyet Cetvelindeki diğer oran ve fiyatlardan karşılanacağı kabul edilecektir. İşbu Sözleşme kapsamında ya da herhangi bir diğer nedenden ötürü Yüklenicinin; son teklif sunma tarihinden on beş (15) gün önce ödemesi gereken her türlü vergi, resim ve harç, Yüklenici tarafından İşveren'e sunulacak oran, fiyat ve toplam fiyat Teklifine dahil edilecektir. Yüklenici tarafından teklif edilecek oran ve fiyatlar Sözleşme süresince sabit olacak ve herhangi bir ayarlamaya tabi olmayacaktır.

8. **Tekliflerin Geçerlilik Süresi.** Fiyat teklifi, aşağıda Madde 11'de verilen Teklif sunum tarihinden itibaren en az kırk beş (45) gün süreyle geçerli olacaktır. İşveren, Yüklenicilerden ilave belirli bir süre için tekliflerinin geçerlilik sürelerini uzatmalarını isteyebilir. İşveren'in istekleri ile Yüklenicilerin cevapları

yazılı olarak ya da faks yoluyla yapılacaktır. Yüklenicilerden herhangi biri, herhangi bir ceza almadan teklifini geri çekmek suretiyle İşveren'in teklif geçerlilik süresinin uzatılması hususundaki isteğini geri çevirebilir. Bu isteği kabul eden bir Yükleniciden Teklifini değiştirmesi istenmeyecek ya da buna izin verilmeyecektir.

9. **Teklifin Dili:** Teklif ile ilgili her türlü doküman ve sözleşme Türkçe olacaktır.

10. **Tekliflerin Hazırlanması ve Mühürlenmesi:** Yüklenici, yukarıda Madde No.6 kapsamında belirttiği şekilde, Teklif Formu ile Fiyat Teklifini oluşturan dokümanların orijinal birer suretini hazırlayacak ve bunların üzerine açık bir şekilde "ORJİNALDİR" ibaresi yer alacak şekilde İşveren'e sunacaktır.. Buna ek olarak, Yüklenici; söz konusu belgelerin birer nüshasını da üzerinde "NÜSHA" ibaresi yer alacak şekilde İşveren'e sunacaktır. Nüshalar ile orijinaler arasındaki herhangi bir uyuşmazlığın söz konusu olması halinde orijinaler esas alınacaktır. Fiyat teklifinin orijinali ve kopyası; Yüklenici adına yetkili kişi ya da kişilerce imzalanacaktır. İlgili giriş ya da değişiklik ya da düzeltmeler de dahil olmak üzere İhale Teklifi (Fiyat Teklifi)'nin tüm sayfaları, Fiyat Teklifini imzalayan kişi ya da kişilerce paraflanacaktır. Yüklenici, iki iç zarf ve bir dış zarf içerisindeki Fiyat Teklifinin orijinalini ve nüshasını, iç zarfların üzerlerinde "ORJİNAL" ve "NÜSHA" yazmak suretiyle mühürlenecektir. İç ve dış zarfların üzerine İşveren'in yukarıda verilen adresi yazılacaktır. Bu zarfların üzerinde ayrıca, söz konusu Fiyat Teklifinin; Teklif Vermeye Davet Dokümanının Madde No.7'si kapsamında belirlenen tekliflerin açılma tarihinden önce açılmaması gerektiğine dair bir uyarı da bulunacaktır. İç Zarflar Yüklenicinin adını ve adresini içerecektir. Dış zarfın yukarıdaki ibarelerden yoksun olması durumunda, İşveren; bu tür yanlışlardan doğacak yanlış adrese gönderme ya da Fiyat Teklifinin zamanından önce açılması gibi durumlardan sorumlu olmayacaktır.

11. **Fiyat tekliflerinin sunulacağı yer ve son teklif verme tarihi:** Fiyat teklifleri; İşveren'e, Teklif Vermeye Davet Dokümanının 3 no.lu paragrafında belirtilen adrese **10.11.2020** saat **14:00** (zaman, tarih)'den geç olmamak suretiyle sunulacaktır. İşverene söz konusu tarih ve zamandan sonra sunulacak her türlü Teklif (Fiyat Teklifi); İşveren tarafından açılmadan Teklif Sahibine iade edilecektir.

12. **Tekliflerin değiştirilmesi:** Hiçbir teklif, yukarıda Madde No.11'de verilen son teklif sunma tarihinden sonra değiştirilmeyecektir.

13. **Tekliflerin Açılması:** İşveren; değişiklikler de dahil olmak üzere tüm Teklifleri (Fiyat Tekliflerini), son teklif verme tarihinde ve zamanında, Teklif Vermeye Davet Dokümanı Madde No.7'de belirtilen adreste açılışa katılmak isteyen firma (teklif veren firmaların) temsilcileri huzurunda açacaktır. Teklif sahiplerinin adları, İhale (Fiyat Teklifleri) teklifleri, her bir İhale (Fiyat) teklifinin toplam miktarı, her türlü indirimleri İşveren tarafından Tekliflerin açılması esnasında duyurulacaktır.

14. **İhale Sürecinin Gizliliği:** İhaleyi kazanan Yüklenicinin ilan edilmesine kadar, tekliflerin incelenmesi, açıklığa kavuşturulması, değerlendirme ve kıyaslanması ile ihalenin verilmesi ile ilgili tavsiyelere yönelik hiçbir bilgi verilmeyecektir.

15. **Tekliflerin Değerlendirilmesi ve Kıyaslanması:** İşveren; İhaleyi; tümüyle teklif dokümanlarını karşılayan ve bu dokümanlara uygun ve en düşük teklifi veren Yükleniciye verecektir. Tekliflerin değerlendirilmesinde İşveren; her bir teklifi, aşağıda verilen aritmetik yanlışları düzelterek ayarlamak suretiyle değerlendirilen fiyat teklifini belirleyecektir. Söz konusu aritmetik yanlışlar aşağıda verildiği gibidir:

(a) Yazı ve rakamla yazılan miktarlar arasında farklılık olması durumunda, yazı ile yazılan miktarlar baz alınacaktır;

(b) Birim oranı ile o satırdaki kalemlerin toplamı arasında, birim oranının miktarla çarpımından kaynaklanan bir farklılık olması durumunda, teklif edilen birim oranı geçerli olacaktır.

(c) Yüklenicilerden birinin düzeltmeyi reddetmesi halinde, bu Yüklenicinin Teklifi reddedilecektir.

16. **İşveren'in Herhangi bir Teklifi Kabul Etme ve Herhangi bir Teklifi ya da Tekliflerin Tamamını Reddetme Hakkı:** İşveren; Sözleşmenin verilmesinden önceki herhangi bir sürede, herhangi bir teklifi kabul ya da reddetme; tamamlama sürecini iptal etme ve tüm teklifleri reddetme hakkını saklı tutar. Ayrıca, İşverenin, bu tür durumların söz konusu olması halinde, bu durumdan etkilenen Yüklenici(ler)in zararını telafi etme ya da bu Yüklenici(leri) kararının gerekçeleri

hususunda bilgilendirme yükümlülüğü olmayacaktır.

17. **İhalenin Verilmesi ve Sözleşmenin İmzalanması ile İlgili Tebligat:** İşveren; Teklifi kabul edilen Yükleniciyi, kendisine Teklif geçerlilik süresinin bitiminden önce iadeli taahhütlü mektup yollamak suretiyle haberdar edecektir. Söz konusu Mektup; İşveren'in, Sözleşme'de belirtildiği şekilde Yüklenicinin yerine getirmesi gereken İşlerin ifası, tamamlanması ve muhafazası ile ilgili olarak Yükleniciye ödeyeceği toplam miktarı (bu ve bundan sonrasında "Başlangıç Sözleşme Bedeli" olarak anılacaktır.) gösterecektir. İhalenin verilmesi ile ilgili yazılı tebligat Sözleşmenin yasal zeminini oluşturacaktır.

18. **Avans Ödemesi:** Avans ödemesi yapılmayacaktır.

Bölüm 2 – SÖZLEŞME KOŞULLARI

1. Tanımlar: Koyulaştırılmış bölüm; tanımlanan terimleri göstermek için kullanılmaktadır:

(a) **Metraj:** İşveren'in her bir iş kalemi için belirlediği miktar.

(b) **Faaliyet Takvimi:** Sözleşmenin bir bölümünü oluşturan fiyatlandırılmış ve tamamlanmış takvim.

(c) **Bitiş Tarihi:** İşveren tarafından belgelendiği şekilde, Sözleşme kapsamındaki İşlerin tamamlandığı tarih.

(d) **Sözleşme:** İlgili Sözleşme kapsamındaki şartnameler ile Sözleşmenin diğer bölümlerinde belirtilen İşlerin ifası, tamamlanması ve muhafazası için İşveren ile Yüklenici arasında imzalanan Sözleşmedir. Sözleşmenin adı ve kimlik numarası Teklif Vermeye Davet dokümanında verilmiştir.

(e) **Yüklenici:** İşveren tarafından kabul edilen İşleri yerine getirecek teklifleri sunan gerçek ya da tüzel kişi.

(f) **Yüklenicinin Fiyat Teklifi:** Yüklenici tarafından İşveren'e sunulan tamamlanmış doküman (Teklif Vermeye Davet ile ekleri).

(g) **Sözleşme Fiyatı** Kabul Mektubunda belirtilen ve Sözleşmede belirlenen fiyat.

(h) **Günler:** takvim günleri;

Aylar: takvim ayları.

(i) **Kusur:** İşlerin Sözleşmeye göre tamamlanmayan her türlü bölümü.

(j) **Kusur Düzeltme Süresi:** Tamamlama Tarihinden sonraki bir yıl.

(k) **Ekipman:** İşlerin inşası için Yüklenicinin İş Sahasına geçici olarak getirdiği makine ve araçlar.

(l) **Materyaller:** Yüklenicinin İşlerin ifasında kullandığı her türlü tedarik (tüketilebilenler de dahil olmak üzere).

(m) **Proje Denetmeni:** İşlerin ifasının denetiminden ve Sözleşmenin yönetiminden sorumlu olacak İşveren tarafından tespit edilen konusunda uzman kişi.

(n) **Gerekli Bitiş Tarihi:** Yüklenicinin; İşleri tamamlaması gereken tarih. Gerekli bitiş tarihi **150 takvim gününü ve 15/11/2020 tarihini geçemez.** Gerekli bitiş tarihi yalnızca söz konusu işlerin süresinin uzatılması ya da hızlandırılmasına yönelik isteğin yazılı olarak İşveren tarafından bildirilmesinin söz konusu olması halinde revize edilebilir.

(o) **Teknik Şartname:** Sözleşme kapsamındaki İşlerin Özelliklerini ve İşveren tarafından yapılan ya da yapılması onaylanan her türlü değişiklik ve ilaveyi kapsayan dokümandır.

(p) **İş Sahası:**

İli: AYDIN

İlçesi: ÇİNE

Beldesi:

Köyü: GÖKYAKA

Mevkii: Çine O.S.B. - Deringöz Bozyer Mevkii

Pafta No: M19-c-15-a-2

Ada No: 124

Parsel No: 3

(q) **Başlangıç Tarihi:** **Sözleşmenin taraflarca imzalandığı gündür.** Yüklenicinin, İşlerin ifasına başlayacağı en son gün.

(r) **Varyasyon:** İşveren tarafından verilen ve orijinal İş Gerekliliklerinin kapsamını genişleten talimattır.

2. **Dil ve Yasa:** Sözleşmenin dili **Türkçe** olacaktır. Sözleşmenin tabi olacağı yasa Türkiye Cumhuriyeti'nde uygulanan yasa(lar) olacaktır.

3. **Haberleşme:** İşbu Koşullarda belirtilen Taraflar arasındaki haberleşme, yalnızca yazılı olarak yapıldığında geçerli olacaktır. Tebligatlar teslim alındıktan sonra geçerli olacaktır.

4. **Yüklenicinin Tasarrufundaki Riskler:** Başlangıç tarihinden Proje Denetmeninin herhangi bir Kusurun düzeltilmesine ilişkin bir belgeyi hazırladığı tarihe kadar, yaralanma, ölüm ve mülk ya da mülkle bağlantılı mülklerin (herhangi bir kısıtlama olmaksızın, İşler, materyaller ve ekipmanlar da dahil olmak üzere) kaybı ya da zararı, **Yüklenicinin** tasarrufundaki risklerdir.

5. **Bitiş Tarihine Kadar Tamamlanacak İşler:** Yüklenici; İşlerin ifasına Başlangıç Tarihinde başlayacak ve söz konusu İşleri, kendisi tarafından sunulan ve Proje Denetmeninin onayıyla güncelleştirilen iş planına uygun olarak yerine getirecek ve Gerekli Bitiş Tarihine kadar tamamlayacaktır.

6. **Güvenlik:** Yüklenici İş Sahasındaki tüm faaliyetlerin güvenliğinden sorumlu olacaktır.

7. **Bitiş Tarihinin Uzatılması:** Yüklenicinin işin kalanını hızlandıracak girişimlerde bulunmasına ve İşin Gerekli Bitiş Tarihine kadar tamamlanmasına olanak tanımayacak, dolayısıyla Yükleniciye ek maliyet getirecek bir durum oluşması halinde, idarece uygun görülen süre uzatımı kadar iş bitiş tarihi uzatılabilecektir.

8. **Proje Denetmeninin Erteleme Talimatı:** İdarece uygun görülmesi şartıyla Proje Denetmeni, İş kapsamındaki herhangi bir faaliyetin başlangıcında ya da ifası sırasında, Yükleniciye erteleme talimatı verebilir.

9. **Kusurlar:** Proje Denetmeni; Bitiş Tarihinde başlayan Kusur Düzeltme Süresinin sona ermesinden önce Yükleniciye her türlü Kusuru tebliğ edecektir. Kusur Düzeltme Süresi, söz konusu Kusur ya da Kusurlar düzeltilmedikçe uzatılacaktır. Kusurlar her tebliğ edildiğinde, Yüklenici, tebliğ edilen Kusuru, Proje Denetmeninin tebligatında belirtilen süre içerisinde düzeltcektir. Yüklenicinin söz konusu Kusuru, Proje Denetmeninin tebligatında belirtilen süre içerisinde düzeltmemesi durumunda, Proje Denetmeni; Kusurun düzeltilmesi için gerekli maliyeti hesaplayacak ve Yüklenici bu meblağı ödeyecek, ya da İşveren Yükleniciye yapılacak ödemelerden bu meblağı kesmek suretiyle, söz konusu miktarı karşılayacaktır.

10. **Program:** İhalenin verildiğinin yazılı olarak bildirilmesini müteakip yedi (7) gün içinde, Yüklenici; Proje Denetmeninin onayını almak üzere, İşler kapsamındaki faaliyetlerle ilgili her türlü genel yöntem, düzenleme, talimat ve zamanlamayı içeren bir Program sunacaktır. Proje Denetmeninin Programı uygulaması Yüklenicinin yükümlüklerini değiştirmeyecektir. Yüklenici; herhangi bir zamanda, söz konusu Programı revize edebilir ve yeniden Proje Denetmenine sunabilir. Revize edilen Program, Varyasyonların etkilerini gösterecektir.

11. **Faaliyet Takvimi:** Yüklenici, Proje Denetmeni tarafından talep edildikten sonraki on (10) gün içinde, güncelleştirilmiş Faaliyet Takvimini sunacaktır. Faaliyet Takvimindeki faaliyetler Program faaliyetleriyle eşgüdüm içinde olacaktır.

12. **Miktarlardaki Değişiklikler:** Yüklenici, faaliyetleri yerine getirecek ve herhangi bir değişikliğe tabi olmayacak Faaliyet Takviminde belirtilen fiyatların bir parçası olarak, Sözleşmede belirtilen iş kapsamında öngörüldüğü şekilde tamamlayacaktır.

13. **Ödeme Belgesi:** Proje Denetmeni Yüklenicinin ifa ettiği işleri kontrol edecek ve Yüklenici yapılacak ödemeleri belgeleyecektir. İfa edilen işin değeri, Faaliyet Takvimindeki iş ya da faaliyetlerin tamamlanan kalemlerinin değerlerini oluşturacaktır.

14. **Ödemeler:** İşveren; Proje Denetmeni tarafından belgelendirilen ödemeleri, Yükleniciye, her bir belgenin kendisine sunulmasından sonraki kırk beş (45) gün içinde yapacaktır. İşverenin ödemeleri geciktirmesi halinde, Yüklenici sonraki ödemede, geciken ödemenin faizini alma hakkına haizdir. Faiz; ödemenin yapılması gereken tarihten geciken ödemenin yapıldığı tarihe kadarki sürede, yerel bankaların

yürürlükteki imar ikraz faiz oranları üzerinden hesaplanacaktır.

15. **Vergiler:** Yüklenici, Türkiye Cumhuriyeti'ndeki yasalar kapsamında her türlü vergiden sorumludur.

16. **Avans Ödemesi:** İşveren; bu iş kapsamında avans ödemesi yapmayacaktır.

17. **Bitiş ve Teslimat:** Yüklenici, Proje Denetmeninden İşlerin bittiğine dair bir belge hazırlamasını isteyecektir. Proje Denetmeni, işin öngörüldüğü şekilde tamamlandığını belirlediğinde bu tür bir belgeyi hazırlayacaktır. İşveren, Proje Denetmeninin Sözleşme kapsamındaki İşlerin tamamlandığına dair ilgili belgeyi hazırlamasından sonraki yirmi bir (21) gün içinde İş Sahasını teslim alacaktır.

18. **Kesin Hesap:** Yüklenici, Proje Denetmenine, işbu Sözleşme uyarınca Kusur Düzeltme Süresinin bitiminden önce ödenebilir bulduğu toplam miktarın detaylı bir hesabını sunacaktır. Proje Denetmeni, Yüklenici işbu sözleşme kapsamındaki yükümlülüklerini yerine getirdikten sonra Kusur Düzeltme Belgesi hazırlayacak ve Yüklenicinin sunduğu hesabı almasını müteakip otuz (30) gün içinde, hesabın doğru ve tam olması halinde Yükleniciye ödenmesi gereken kesin hak edişi belgelendirecektir. Söz konusu hesabın doğru ve tam olmaması halinde, Proje Denetmeni, otuz (30) gün içinde, gerekli düzeltme ya da değişiklikleri gösteren bir takvim hazırlayacaktır. Kesin Hesabın tekrar sunulduktan sonra da kabul edilebilir olmaması durumunda, Proje Denetmeni Yükleniciye ödenecek miktarı belirleyerek bir hak ediş belgesi hazırlar.

19. **Fesih:** İşveren ya da Yüklenici, taraflardan birinin işbu Sözleşmeyi ciddi şekilde ihlal etmesi halinde, Sözleşmeyi feshedebilir. Sözleşmenin ciddi şekilde ihlali, aşağıdaki durumları içerecek ancak bunlarla sınırlı kalmayacaktır:

(a) Yüklenici; İş, durdurmanın Proje Denetmeni tarafından yetkilendirilmemesi halinde on (10) gün durdurur ise;

(b) Proje Denetmeni tarafından belgelendirilen bir hak edişin İşveren tarafından, Yükleniciye, Proje Denetmeninin belgeyi tebliğ etmesinden sonraki kırk beş (45) gün içinde ödememesi durumunda,

(c) Proje Denetmenince; Yüklenicinin, herhangi bir Kusuru, Proje Denetmeni tarafından belirlendiği şekilde yirmi bir (21) gün içinde düzeltmediğinin tebliğ edilmesi durumunda,

(d) Yüklenicinin, İşlerin tamamlanmasını otuz (30) gün geciktirmesi halinde.

Yukarıda bahsi geçenler gerçekleşmeden de, İşveren; Yükleniciyi yazılı olarak otuz (30) gün önceden uyararak suretiyle, işbu Sözleşmeyi feshedebilir. Sözleşmenin feshedilmesi halinde, Yüklenici, işleri derhal durduracak, İş Sahasının güvenliğini sağlayacak ve İş Sahasını, tebligat süresinin tamamlanmasını takip eden on beş (15) gün içinde terk edecektir.

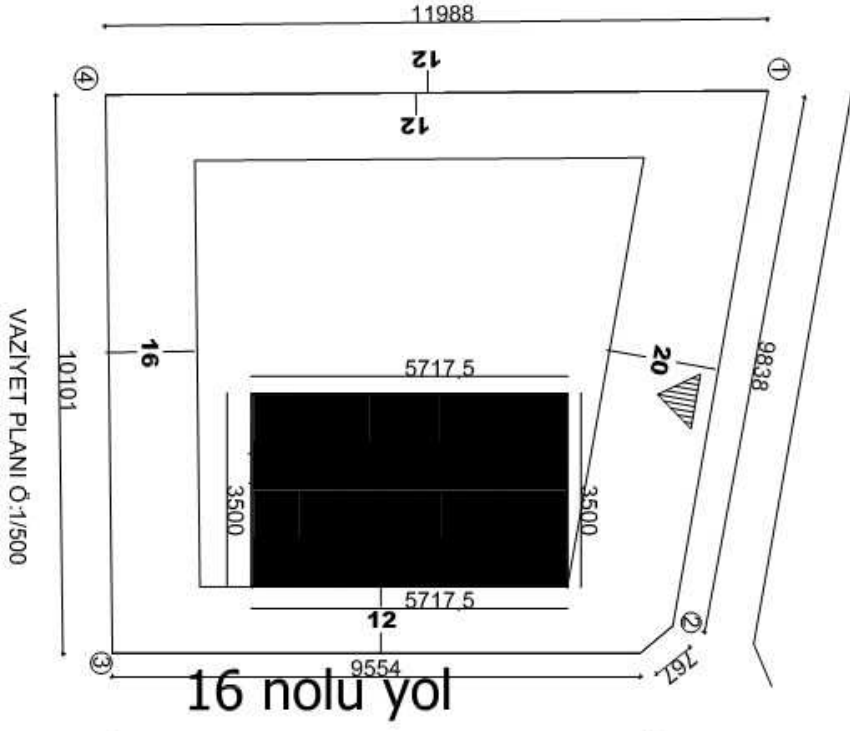
20. **Mücbir Sebepler:** Taraflardan biri, söz konusu tarafın kontrolü dışında gelişen savaş, deprem, sel, yangın vb. gibi Doğal Afet olaylarıyla ilgili olarak, karşı tarafa otuz (30) gün içinde bildirimde bulunmak suretiyle işbu Sözleşmeyi feshedebilir.

21. **Fesih Durumunda Ödeme:** Sözleşmenin, Yüklenici tarafından ciddi şekilde ihlal edilmesi nedeniyle feshedilmesi halinde, Proje Denetmeni, tamamlanan işin ve hâlihazırda sipariş edilen malzemelerin değeri için bir belge hazırlayacak; Toplam miktarda Yüklenici yüzünden ödenmiş fazladan bir ödeme var ise, bu miktar Yüklenici tarafından İşverene borç olarak ödenecektir.

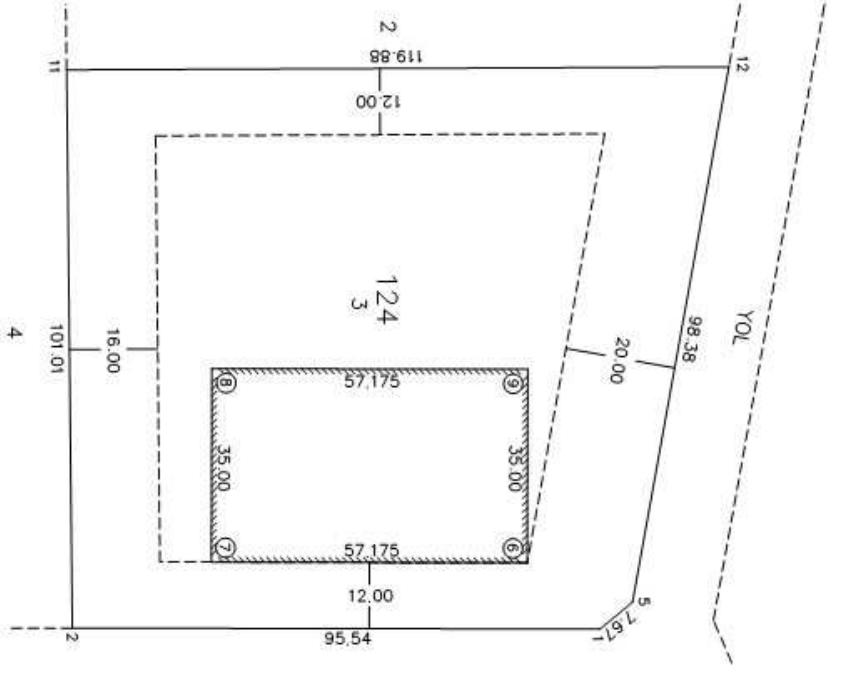
22. **Mülkiyet:** İşbu Sözleşmenin Yüklenicinin hatası nedeniyle feshedilmesi halinde, İş Sahasındaki materyallerin ve inşaat ekipmanlarının, geçici işlerin ve sözleşme kapsamındaki İşlerin tamamı, İşverenin mülkiyetinde olacaktır.

23. **İhtilafların Çözümü :** İşveren ve Yüklenici; işbu Sözleşmeden doğacak veya bununla bağlantılı tüm ihtilaflar ve anlaşmazlıklarda önceliği, iyi niyetle ve doğrudan görüşmeler yoluyla çözmeye vereceklerdir. Anlaşmazlıkların yine de çözülememesi halinde, taraflar, anlaşmazlık konusunu Sözleşmenin tabi olduğu yasa uyarınca ilgili yetkili Mahkemelere götürebilir.

BÖLÜM 3 - ÇİZİMLER



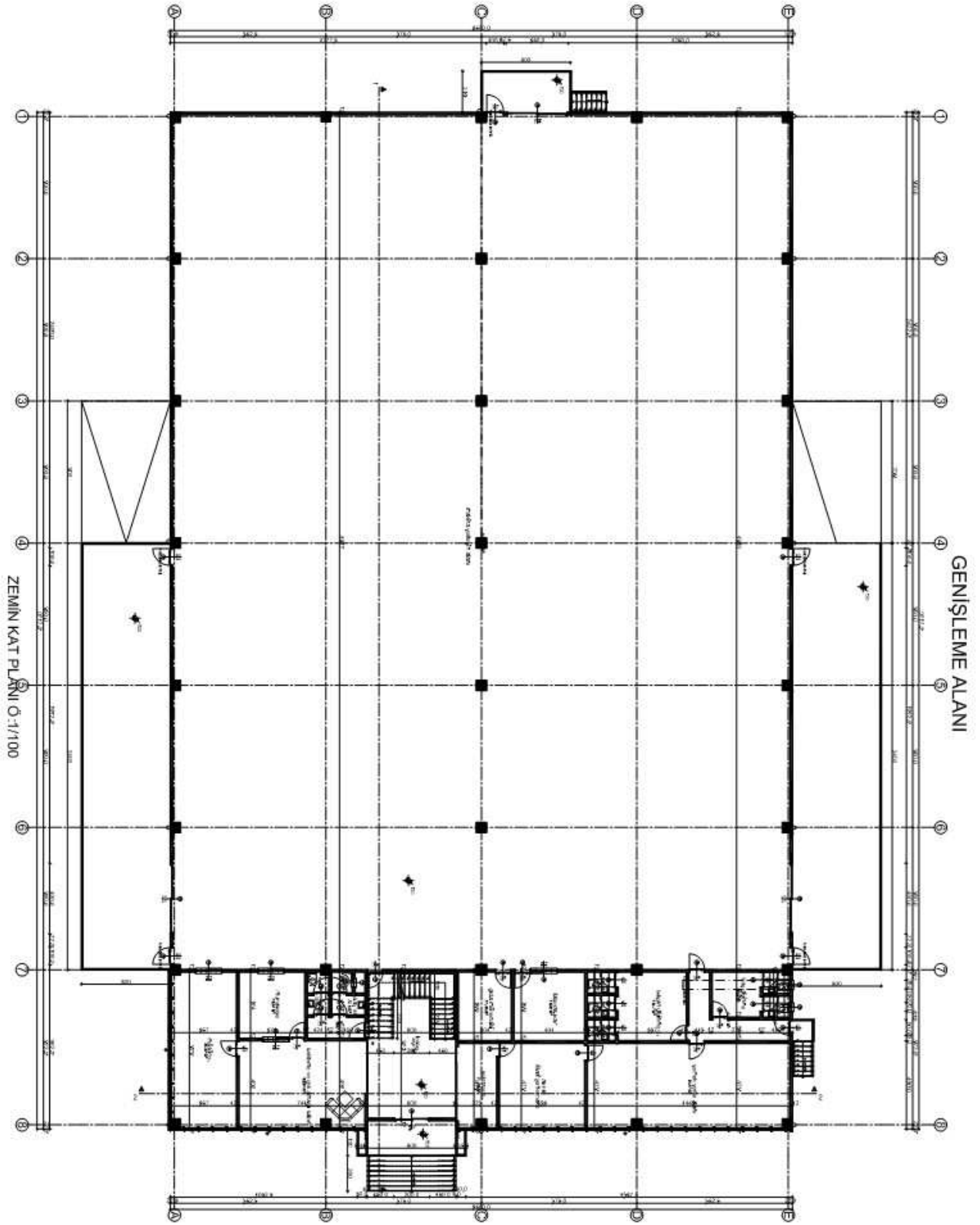
EMSAL HESABI:11.158,47 M2X0.55=6.137,59 M2>2.001,13 M2
ASMA KAT:313,25 M2
2.001,13 M2+313,25 M2=2.314,38 M2<11.158,47 M2X0.70=7.810,93 M2
OTOPARK HESABI=

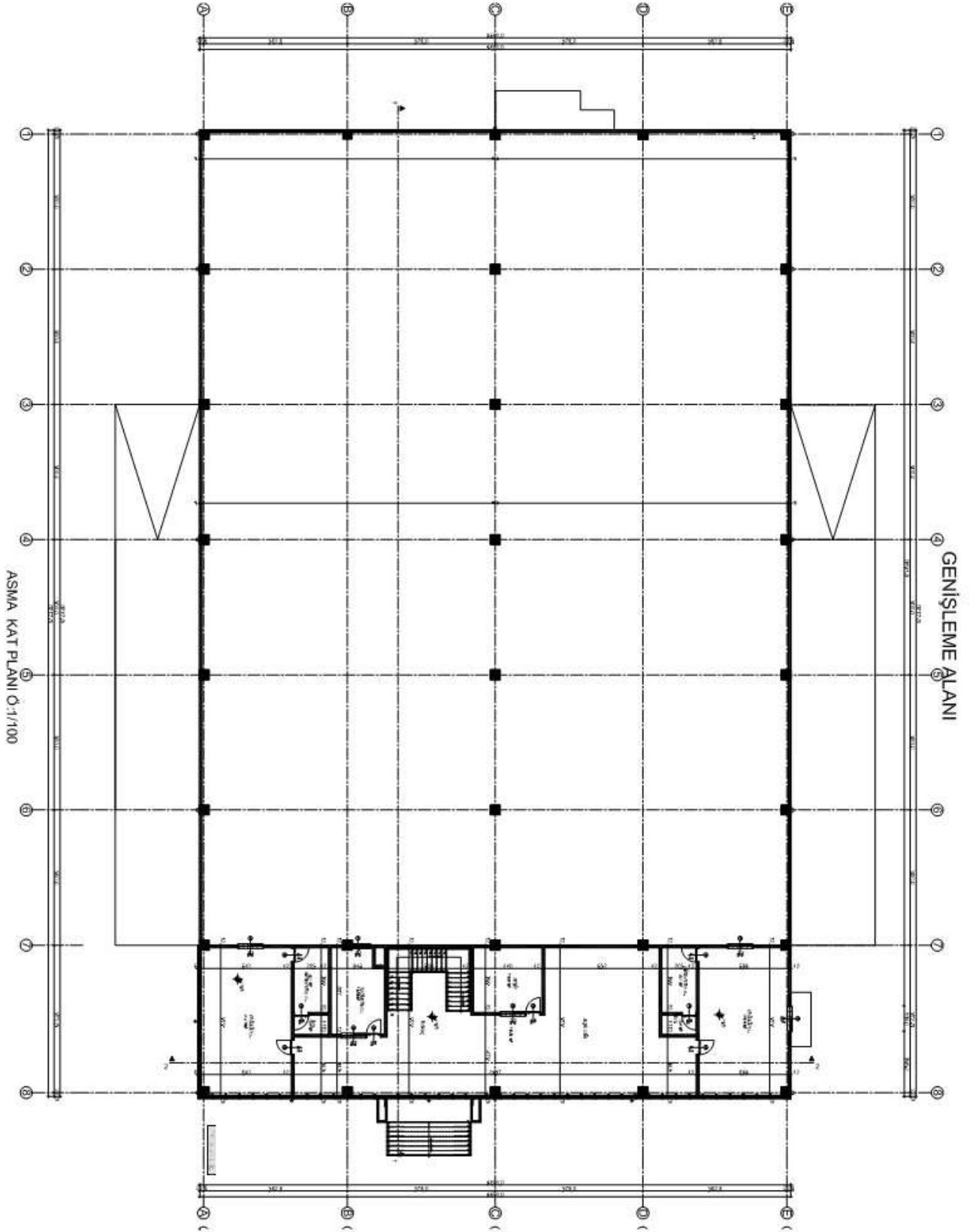


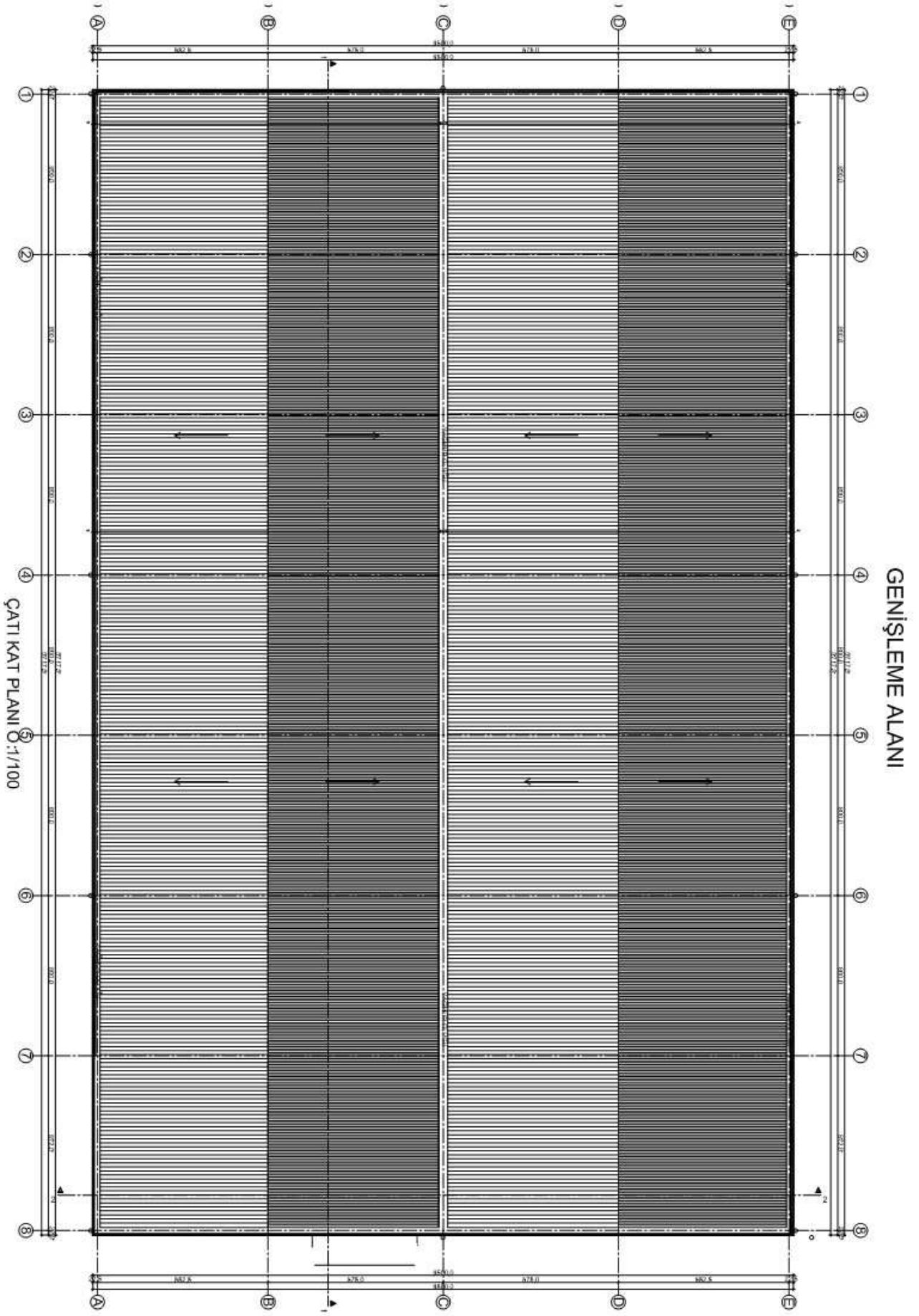
N.No	Y	X
1	585543.93	4167812.23
2	585543.74	4167716.65
5	585539.02	4167818.12
11	585442.74	4167715.65
12	585442.20	4167835.56
6	585531.902	4167799.075
7	585531.788	4167741.900
8	585496.788	4167741.970
9	585496.902	4167799.145

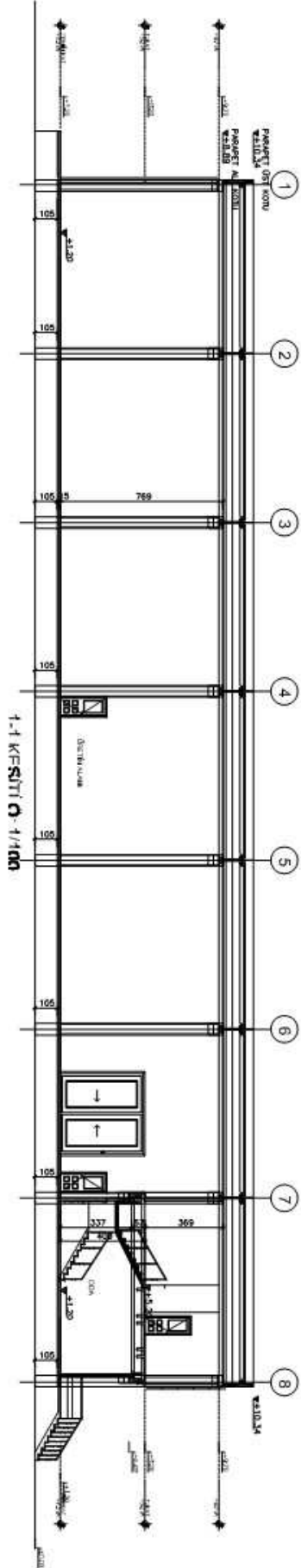
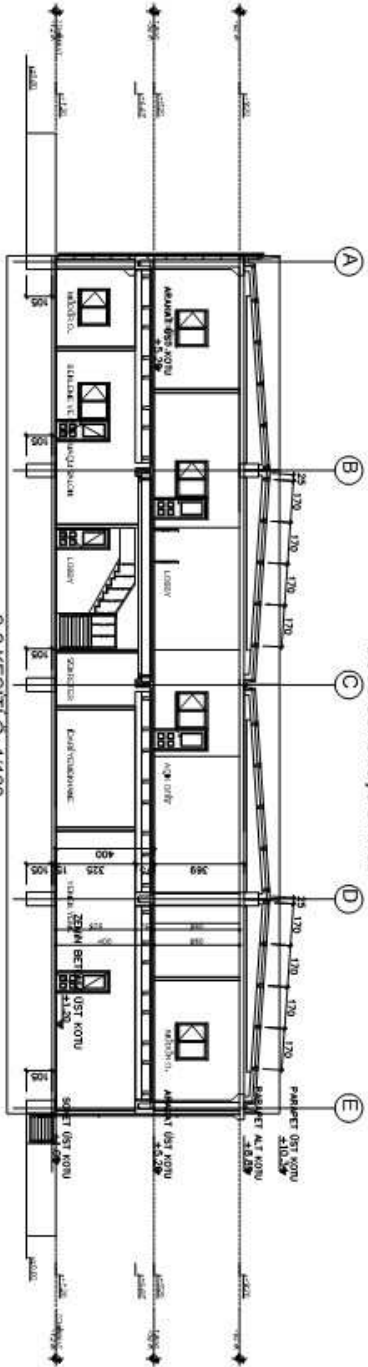
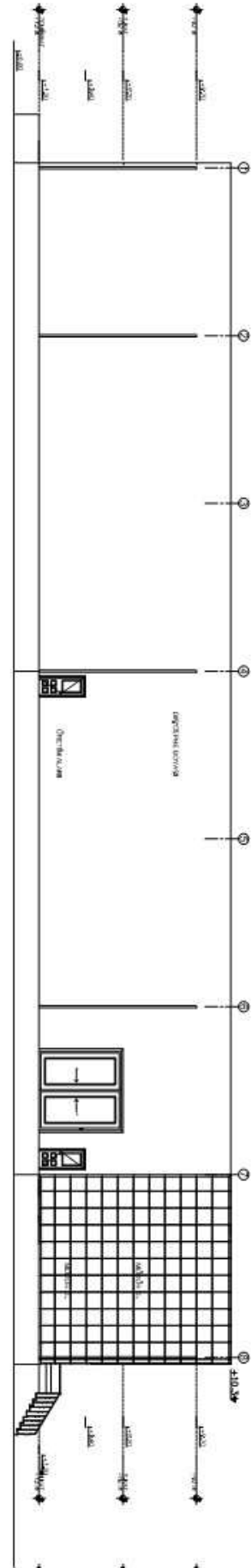
Parsel ve Bina Köşe Koordinatları?
ITRF96/27-3

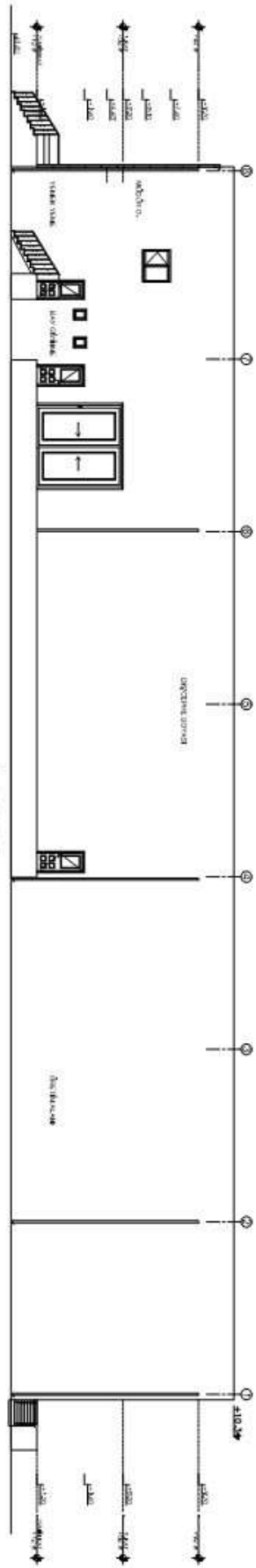




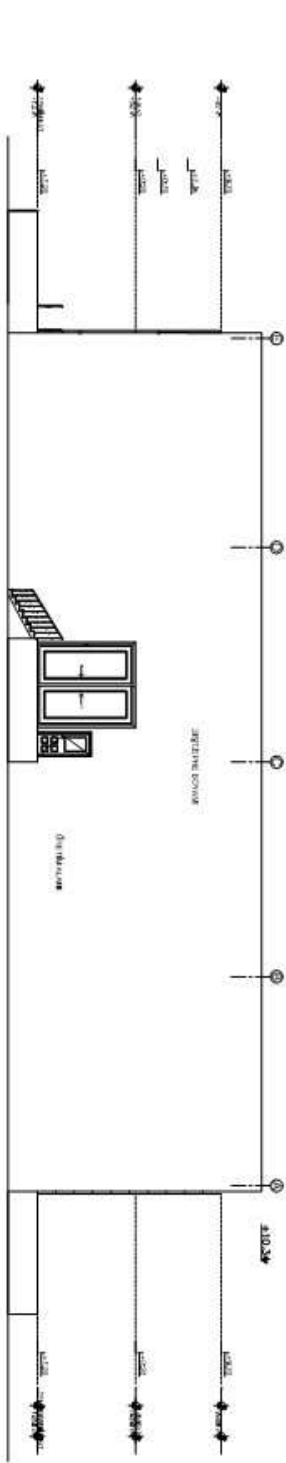




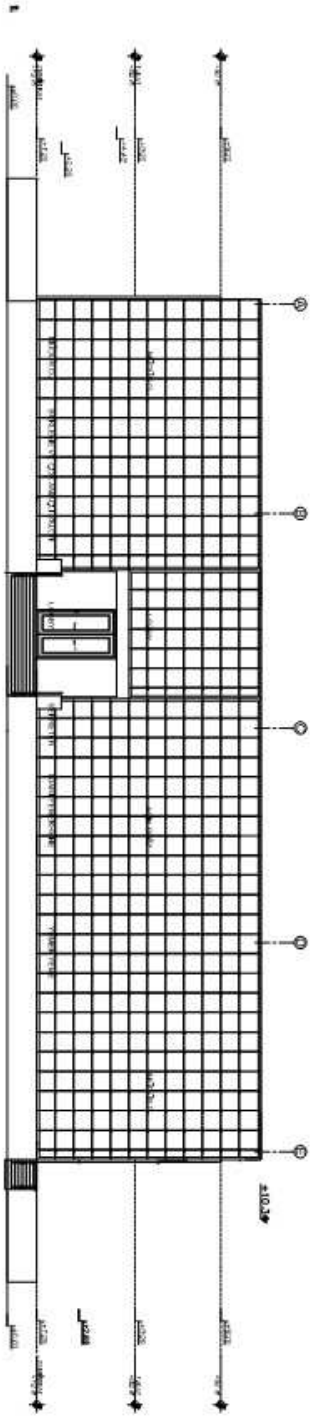




BATI GÖRÜNÜŞÜ O: 1/100



GÜNEY GÖRÜNÜŞÜ O: 1/100



KUZEY GÖRÜNÜŞÜ O: 1/100

BÖLÜM 4 – TEKNİK ŞARTNAME

(Bu bölüme yapılacak işin tam detayını açıklayan yeterli bilgiler içeren teknik şartname eklenecektir.)

İNŞAAT İŞLERİ TEKNİK ŞARTNAMESİ

1. İŞİN TANIMI

İşin konusu; Proje Sahibinin uygulayacağı üretim tesisi inşaat işlerinin yapım işidir. Yerin teslim alınmasından sonra aşağıda belirtilen işlerin yapımına başlanılması, ek listedeki malzemeler miktar ve niteliklerine uygun halde teslim belgeleriyle yetkililere teslim edilmesi işidir.

Tesisin yapılacağı arsanın teslim edilmesinden ve işe başlama tarihinden itibaren iş bu teknik şartname konusu işlerin tamamlanma tarihi **15/11/2020** tarihini geçemez. Zaruri hallerde süre uzatımı verilebilir.

Yapılacak imalatlarda onaylı Uygulama Projeleri, Ataşmanlar, Makine Altyapı Projesi, Teknik Şartname, Kontrollük Sözleşme Tasarısı, İş Programı, Mahal Listesi, Ç.Ş.B. Birim Fiyat Cetvelleri, Ç.Ş.B. Birim Fiyat Tarifleri, Ç.Ş.B. Rayiç Cetvelleri, T.S.E.'nin Yapı Malzemelerine İlişkin Standartları, Keşif Özeti Cetvelleri, Şantiyelerde Konulacak Levhalar Hakkında Özel Şartnamesi hükümlerine ve Çevre ve Şehircilik Bakanlığı Genel ve Teknik Şartnamelerine uygun imalat yapılacaktır.

İşverene sunulacak olan teklifler söz konusu işin onaylı ruhsat projelerinde (mimari, inşaat, elektrik, makine, yangın vb.) belirtilen tüm imatları kapsayacak şekilde hazırlanacaktır. İstekliler tekliflerini sunarken inşaat sahasını ve onaylı ruhsat projelerini inceledikleri, teklif ve metraj cetvellerindeki tüm imatların belirtilip belirtilmediği hususunun kendilerinin değerlendirdikleri ve onaylı ruhsat projelerindeki tüm imatları kapsayan bir teklif verdiklerini kabul etmektedirler. İstekli tarafından projelerde bulunan tüm imatlar için oran ya da fiyat teklif edilmemişse İşveren, işbu imalat kalemlerinin ifa edilmelerinden dolayı herhangi bir ek ödeme yapmayacaktır ve bu kalemlerin, Metraj ya da Fiyatlandırılmış Faaliyet Cetvelindeki diğer oran ve fiyatlardan karşılanacağı kabul edilecektir. Sözleşme sonrasında onaylı ruhsat projelerinde belirtilen tüm imatların yapımı iş bu teklif bedeline dâhildir.

2. BİRİM FİYAT TARİFİ ve TEKNİK ŞARTNAME

A-) TESİS BİNASI İNŞAAT İŞLERİNE AİT POZ VE TARİFLER

Aşağıdaki tabloda ve keşif cetvelinde belirtilen T.C. Çevre ve Şehircilik Bakanlığı Birim Fiyat Poz numaraları tarifindeki yapım şartları ve teknik şartnamesi uygulanacaktır.

NO	POZ NO	YAPIM İŞİNİN ADI	BİRİM
1	15.120.1102	Makine ile her derinlik ve her genişlikte yumuşak ve sert küskülük kazılması	m ³
2	15.125.1004	Çakıl temin edilerek, makine ile serme, sulama ve sıkıştırma yapılması	m ³
3	15.150.1003	Beton santralinde üretilen veya satın alınan ve beton pompasıyla basılan, c 16/20 basınç dayanım sınıfında beton dökülmesi (beton nakli dahil)	m ³
4	15.150.1005	Beton santralinde üretilen veya satın alınan ve beton pompasıyla basılan, c 25/30 basınç dayanım sınıfında beton dökülmesi (beton nakli dahil)	m ³
5	15.210.1004	Ocak taşı ile blokaj yapılması	m ³
6	15.220.1001	85 mm kalınlığında yatay delikli tuğla (190 x 85 x 190 mm) ile duvar yapılması	m ²

7	15.320.1001	Mevcut ahşap, betonarme yada çelik aşıklar üzerine, 50 mm poliüretan yalıtımlı (üstü 0.50 mm kalınlıkta boyalı galvanizli sac ve altı 0.40 mm kalınlıkta boyalı galvanizli sac) çatı paneli ile çatı örtüsü yapılması.	m ²
8	15.190.1002	Kuvars agregalı (gri) yüzey sertleştirici ve kür uygulaması (taze betonda)	m ²
9	15.180.1002	Ahşaptan düz yüzeyli beton ve betonarme kalıbı yapılması	m ²
10	15.160.1001	Nervürlü çelik hasırın yerine konulması 1,500-3,000 kg/m ² (3,000 kg/m ² dahil)	Ton
11	15.160.1003	Ø 8- Ø 12 mm nervürlü beton çelik çubuğu, çubukların kesilmesi, bükülmesi ve yerine konulması	Ton
12	15.160.1004	Ø 14- Ø 28 mm nervürlü lik beton çelik çubuğu, çubukların kesilmesi, bükülmesi ve yerine konulması.	Ton
13	15.410.1103	3 cm kalınlığında renkli mermer levha ile döşeme kaplaması yapılması (3cmx30-40-50cmxserbest boy) (honlu veya cilalı)	m ²
14	15.410.1303	Renkli mermer levha ile merdiven basamağı kaplaması yapılması (basamak 3 cm, rıht 2 cm kalınlığında) (honlu veya cilalı)	mt
15	15.410.1403	3 cm kalınlığında renkli mermer levha ile dış denizlik yapılması (3cmx30-40-50cmxserbest boy) (honlu veya cilalı)	m ²
16	15.550.1001	Kare ve dikdörtgen profillerle pencere ve kapı yapılması ve yerine konulması	kg
17	15.455.1001	Plastik doğrama imalatı yapılması ve yerine konulması	kg
18	15.460.1001	Naturel-mat eloksallı profillerle ısı yalıtımsız alüminyum doğrama imalatı yapılması ve yerine konulması	kg
19	15.490.1002	Ac3 sınıf 23-31 laminat yer kaplaması ile döşeme kaplaması yapılması	m ²
20	15.535.1051	PVC asma Tavan yapılması	m ²
21	15.540.1102	Demir yüzeylere iki kat antipas, iki kat sentetik boya yapılması	m ²
22	15.540.1227	Yeni sıva yüzeylere astar uygulanarak iki kat su bazlı yarım kat antibakteriyel boya yapılması (iç cephe)	m ²
23	15.540.1301	Brüt beton, sıvalı veya eski boyalı yüzeylere, astar uygulanarak akrilik esaslı su bazlı boya yapılması (dış cephe)	m ²
24	15.375.1053	40 x 40 cm anma ebatlarında, her türlü desen ve yüzey özelliğinde, 1.kalite, renkli seramik yer karoları ile 3 mm derz aralıklı döşeme kaplaması yapılması (karo yapıştırıcısı ile)	m ²
25	15.380.1055	(25 x 33 cm) veya (25 x 40 cm) anma ebatlarında, her türlü desen ve yüzey özelliğinde, 1. kalite, renkli seramik duvar karoları ile 3 mm derz aralıklı duvar kaplaması yapılması (karo yapıştırıcısı ile)	m ²
26	15.275.1101	250/350 kg çimento dozlu kaba ve ince harçla sıva yapılması (dış cephe sıvası)	m ²
27	15.275.1102	200/250 kg kireç/çimento karışımı kaba ve ince harçla sıva yapılması (iç cephe sıvası)	m ²
28	15.470.1010	Pvc ve alüminyum doğramaya profil ile 4+4 mm kalınlıkta 12 mm ara boşluklu çift camlı pencere ünitesi takılması	m ²
29	TKDK-0001 (Özel)	C25/30 Hazır Beton Kullanılarak Prefabrik Betonarme İmalat Yapılması ve yerine konulması	m ³
30	TKDK-0002 (Özel)	C30/37 Hazır Beton Kullanılarak Prefabrik Betonarme İmalat Yapılması ve yerine konulması	m ³
31	TKDK-0004 (Özel)	C40/50 Hazır Beton Kullanılarak Prefabrik Betonarme İmalat Yapılması ve yerine konulması	m ³
32	TKDK-0110 (Özel)	Alüminyum merdiven korkuluk küpeşte yapılması ve yerine konması	kg
33	ÖZEL-1	Alüminyum Kompozit Cephe Kaplaması İmalatı	m ²

Genel Hususlar;

İmalatta kullanılan her tür malzeme T.S.E. belgeli ve 1. kalite olacaktır. 2. kalite, defolu ve T.S.E. belgeli olmayan hiçbir ürün imalatta kullanılmayacaktır.

Renk, desen, kalite seçimi gerektiren malzeme kalemlerinde idarenin görüşü ve onayı alınmadan uygulama yapılmayacaktır.

Beton imalatında hazır beton kullanılacak olup el ile beton dökümü yapılmayacaktır.

B-) ELEKTRİK TESİSATINA AİT UYGULAMA POZLARI VE BİRİM FİYAT TARİFLERİ

Aşağıdaki tabloda ve keşif cetvelinde belirtilen T.C. Çevre ve Şehircilik Bakanlığı Birim Fiyat Poz numaraları tarifindeki yapım şartları ve teknik şartnamesi uygulanacaktır.

NO	POZ NO	İMALAT AÇIKLAMASI	BİRİM
1	35.100.6405	Sıva üstü sac tablo	Adet
2	35.110.1104	Termik Magnetik Şalter-tablo arkası-3x160 A'e kadar	Adet
3	35.115.1020	Kaçak akım koruma şalterleri - 4x25A'e kadar (30 mA)	Adet
4	35.115.1021	Kaçak akım koruma şalterleri - 4x40A'e kadar (30 mA)	Adet
5	35.115.1040	Kaçak akım koruma şalterleri-4x125 A'e kadar (30 mA)	Adet
6	35.130.1101	400 V'a kadar Otomatik kumandalı merkezi kompanzasyon bataryası (30 kVAr'a kadar)	Kva
7	35.130.1151	400 V'a kadar 35.130.1101 pozuna ilave olarak ilk 30 kVAr#dan sonraki her bir kVAr için	Kva
8	35.105.1120	Anahtarlı otomatik sigorta (3 kA)-16 A'e kadar (1 fazlı nötr kesmeli)	Adet
9	35.105.1130	Anahtarlı otomatik sigorta (3 kA)-3x16 A'e kadar	Adet
10	35.105.1131	Anahtarlı otomatik sigorta (3 kA)-3x25 A'e kadar	Adet
11	35.105.1132	Anahtarlı otomatik sigorta (3 kA)-3x40 A'e kadar	Adet
12	35.105.1141	Üç fazlı nötr kesmeli 25 a.'e kadar anahtarlı otomatik sigorta	Adet
13	35.105.1142	Üç fazlı nötr kesmeli 40 a.'e kadar anahtarlı otomatik sigorta	Adet
14	35.135.3201	Üç Fazlı Zaman Tarifeli Elektronik Tip Aktif Sayaç, 3x230/400 V:3x10 (60) A	Adet
15	35.140.2514	Kurşunsuz pvc izoleli kabloyla besleme hattı 4*2.5 mm ² nym	Mt
16	35.140.3222	1kv yeraltı kablo.kolon ve besleme hattı 4*4 mm ² nyy	Mt
17	35.140.3224	1kv yeraltı kablo.kolon ve besleme hattı 4*10 mm ² nyy	Mt
18	35.160.1221	Normal Aydınlatma Sortisi	Adet
19	35.160.1500	Güvenlik hatlı priz sortisi	Adet
20	35.170.1202	LED Aydınlatma Armatürü (en fazla 50W)	Adet
21	35.170.1603	LED Sıva Üstü Etanj Armatür (en fazla 40W)	Adet
22	35.170.3100	Sensörlü led aydınlatma armatürü fiyat farkı	Adet
23	35.170.4005	LED PRJ - 150 W'a kadar (100 W dahil)	Adet
24	Özel-1	Kombinasyon Kutusu	Adet
25	35.750.3002	Bina ihata iletkeni 30x3.5 mm galvanizli çelik lama	mt
26	35.750.4002	Toprak elektrodu (çubuk), elektrolitik bakır	Adet
27	35.750.4003	İletken koruyucu borusu (3 m'lik)	Adet

Genel Hususlar;

İmalatta kullanılan her tür malzeme T.S.E. belgeli ve 1. kalite olacaktır. 2. kalite, defolu ve T.S.E. belgeli olmayan hiçbir ürün imalatta kullanılmayacaktır.

ELEKTRİK TESİSATI; Uygulama projesinde belirtilen tüm imalatlarda T.S.E. belgesine sahip malzemeler kullanılacaktır. Şalt malzeme T.S.E. belgeli ve 1. kalite olacaktır. Her türlü malzeme ve zayıf, işçilik, nakliye, yatay düşey taşımalar her türlü genel giderler dahil olarak yapılacaktır.

C-) SIHHİ TESİSATA AİT UYGULAMA POZLARI VE BİRİM FİYAT TARİFLERİ

Aşağıdaki tabloda ve keşif cetvelinde belirtilen T.C. Çevre ve Şehircilik Bakanlığı Birim Fiyat Poz numaraları tarifindeki yapım şartları ve teknik şartnamesi uygulanacaktır.

NO	POZ NO	İMALAT AÇIKLAMASI	BİRİM
1	25.100.1020	Fayans lavabo (ekstra sınıf), 50x60 cm Yarım Ayaklı Tk	Adet
2	25.102.1101	Lavabo tesisatı, Birinci sınıf	Takım
3	25.112.1270	Gömme rezervuarlı alafranga tuvalet seti	Takım
4	25.142.1102	Soğuk su sayacı (çap 25 mm, (1"), vidalı)	Adet
5	25.145.1001	Kolye priz (çap 15-32 mm'ye kadar (1/2"-1 1/4"))	Adet
6	25.305.2102	Pn 20 polipropilen 3/4" ø25/4,2 mm temiz su boruları	mt
7	25.305.2103	Pn 20 polipropilen 1" ø32/5,4 mm temiz su boruları	mt
8	25.305.6102	Sert pvc plastik pis su borusu dış çap ø70 mm	mt
9	25.305.6103	Sert pvc plastik pis su borusu dış çap ø100mm	mt
10	25.305.6104	Sert pvc plastik pis su borusu dış çap ø125mm	mt
11	25.320.2104	Küresel vana, prinç pres, teflon contalı (çap: 32 mm)	Adet
12	25.325.1304	Pislik tutucu, pik döküm, vidalı veya flanşlı (çap:Ø32 mm)	Adet
13	25.325.2104	Geri tepme ventili, prinç pres döküm vidalı (çap: 32 mm)	Adet
14	Özel-1	Rögar	Adet

Genel Hususlar;

İmalatta kullanılan her tür malzeme T.S.E. belgeli ve 1. kalite olacaktır. 2. kalite, defolu ve T.S.E. belgeli olmayan hiçbir ürün imalatta kullanılmayacaktır.

SIHHİ TESİSAT; Yüklenici tarafından hazırlanacak uygulama projesinde belirtilen tüm imalatları her türlü malzeme ve zayıat, işçilik, nakliye, yatay düşey taşımalar her türlü genel gider dahil olarak yapılacaktır.

VİTRİFİYE MALZEMELERİ; Sözleşme konusu işlerde kullanılacak olan her türlü vitrikiye malzemesi T.S.E. belgeli ve 1. kalite olacaktır.

3. NAKLİYE, YÜKLEME-BOŞALTMA ve İSTİF BEDELLERİ

Bu sözleşme konusu işlerin yapımında ortaya çıkacak nakliye, yükleme-boşaltma ve istifleme işlerinin tamamı yüklenici tarafından yapılacaktır. Bu işlerin tutarı sözleşme tutarına dâhil olup, yükleniciye bu işler için ayrıca nakliye bedeli ödenmeyecektir.

4. FİYAT FARKLARI ve MALZEME FİYAT ARTIŞLARI ÖDEMELERİ

Yüklenici, sözleşme ve iş yeri teslim tutanaklarının imzalanmasından sonra gerek iş süresi gerekse herhangi bir nedenden dolayı uzayan süre içerisinde ve bu sözleşmeden doğan yükümlülüklerini tamamlanıncaya kadar geçen süre içerisinde; vergilere zam yapılması, yeni vergi ve resimler konulması, fiyatların yükselmesi, nakliye, araç-gereç, malzeme ve işçi ücretlerinin artması gibi sebepler ile fazla para verilmesini veya süre uzatılmasını isteyemez. Yükleniciye, sözleşmede belirtilen esaslar dâhilinde hesaplanan tutar haricinde hiçbir sebepten dolayı hiçbir ad altında fiyat farkı ödenmeyecektir.

5. YETERLİLİK KRİTERLERİ

5.a. Potansiyel yüklenicilerin tüzel kişiliğini gösterecek,

- Ticaret Odasından Alınmış Faaliyet Belgesi,
- Kuruluş ve değişiklikleri içeren tüm Ticaret Sicil Gazetelerinin Fotokopisi,

- Teklifi İmzalayan Kişinin İmza Sirküleri,
- Vergi Levhası,
- Firmanın geriye dönük son 3(üç) yıllık kurumlar vergisi beyannameleri
- Banka Referans Mektubu (Teklif tutarının en az %20 si),
- Yapı Müteahhidi Yetki Belgesi,
- İnşaat ekipmanı ve personeli sahiplik veya taahhüt belgesi
- Benzer iş deneyim belgesi (Satın alma bedelinin en az %75'i) belgelerini sunmalıdır.

5.b. Potansiyel yükleniciler aşağıda belirtilen asgari yeterlilik kriterlerini sağlamalıdır.

- Son 5 yıl içerisinde gerçekleştirilmiş toplam inşaat işlerinin, hak ediş belgeleri ile tevsik edilmiş cirolarının en az ihale konusu iş tutarında olması,
- Teklif tutarının en az %20 si oranında TL nakit veya kredi kabiliyeti (Banka Referans Mektubu)
- İşin tatminkâr bir şekilde yapımına yeterli inşaat ekipmanı ve personeli olması (Sahiplik veya taahhüt belgesi),
- Benzer iş deneyim belgesi (Satın alma bedelinin en az %75'i) istenmektedir.

İş deneyimi bulunmayan mühendis veya mimarların, aldıkları lisans eğitimine uygun yapım işi ihalelerine başvurularında, toplam süresi onbeş yılı geçmemek kaydıyla mezuniyetlerinden sonra geçen her yıl, 358.977 (Üçyüzellisekizbindokuzyüzyetmişyedi Türk Lirası) Türk Lirası olarak hesaplanmak üzere benzer iş deneyimi olarak dikkate alınır.

İnşaat mühendisi-mimar diplomasının iş deneyim belgesi olarak kullanılabilmesi için tüzel kişiler için diploma sahibi inşaat mühendisi veya mimarın *en az beş yıldır şirketin en az % 51 hissesine sahip olması* gerekmektedir. Her iki ortağı da inşaat mühendisi veya mimar olan tüzel kişilerde *ortakların %50'ser hisseye sahip olmaları* durumunda da diplomalar iş deneyim belgesi olarak *kullanılamamaktadır*.

Şahıs firmaları için inşaat mühendisi veya mimar diplomalarının iş deneyim belgesi olarak kullanılabilmesinde en az 5 yıl şartı aranmamakta olup mezuniyet itibari ile yıl-ay-gün hesabı yapılabilmesi mümkün olarak yıllık 358.977 TL üzerinden iş bitim belgesi/iş deneyim belgesi olmadan teklif verilebilmektedir.

Benzer iş olarak inşaat mühendisi-mimar diploması yıllık deneyim bedeli, *15 yıl için geçerli olup, 15 yıldan sonra sabit 15 yıllık* olarak yani 5.384.655 TL'ye kadar teklif verilebilmektedir.

Diploma ve tamamlanan işler sayesinde alınan iş deneyim belgeleri aynı anda kullanılıp birbirleriyle toplanamamaktadır. Bir şirket veya şahıs firması ya iş deneyim belgesi olarak, ya iş bitirme belgesi ya da bunun yerine diplomasını kullanabilmektedir.

Diploma İş Bitirme 2020 Yılı Mühendis-Mimarlar için belirlenen tutarlar 2021 yılı Ocak ayında tekrar açıklanmaya kadar geçerli olacaktır.

- İhaleyi kazanan yüklenici; vadesi geçmiş vergi borcu ve Sosyal Güvenlik Kurumuna vadesi geçmiş prim borcu olmadığına dair belgeleri sipariş emri ve sözleşme öncesi ibraz etmek zorundadır.
- İhaleyi kazanan yüklenici; yatırımcıya (işverene) sipariş mektubu gönderme ve sözleşmeye davet öncesi, satın alma bedelinin en az %3' ü tutarında kesin ve süresiz banka teminat mektubu verecektir.

6. TEKNİK ŞARTNAMEDE BULUNMAYAN HUSUSLAR

İş bu sözleşmede bulunmayan hususlarda 2886 sayılı kanun hükümleri ve Çevre ve Şehircilik Bakanlığı'nın inşaat işlerinde uyguladığı genel hükümler ve teamüllere göre hareket edilecektir.

İNŞAAT İŞLERİ FAALİYET TAKVİMİ - İŞ PROGRAMI

İmalat Takvimi		İmalat Açıklaması
1. AY	1. HAFTA	Kazı Çalışması
	2. HAFTA	Temel Karkası Kaba İnşaat İmalatları
	3. HAFTA	Temel Karkası Kaba İnşaat İmalatları
	4. HAFTA	Temel Karkası Kaba İnşaat İmalatları
2. AY	5. HAFTA	Bina Karkası İnşaat İmalatları
	6. HAFTA	Bina Karkası İnşaat İmalatları
	7. HAFTA	Bina Karkası İnşaat İmalatları
	8. HAFTA	Bina Karkası İnşaat İmalatları
3. AY	9. HAFTA	Subasman Betonu İnşaat İmalatları
	10. HAFTA	Çatı Kaplaması İmalatları
	11. HAFTA	Duvar İmalatları
	12. HAFTA	Duvar İmalatları
4. AY	13. HAFTA	Sıva İmalatları
	14. HAFTA	Sıva İmalatları
	15. HAFTA	İnce İnşaat İmalatları
	16. HAFTA	İnce İnşaat İmalatları
5. AY	17. HAFTA	İnce İnşaat İmalatları
	18. HAFTA	Elektrik Tesisatı İmalatları / Sıhhi Tesisat İmalatları
	19. HAFTA	Elektrik Tesisatı İmalatları / Sıhhi Tesisat İmalatları
	20. HAFTA	Elektrik Tesisatı İmalatları / Sıhhi Tesisat İmalatları

Tesisin yapılacağı arsanın teslim edilmesinden ve işe başlama tarihinden itibaren iş bu teknik şartname konusu işlerin tamamlanma tarihi **15/11/2020** tarihini geçemez. Zaruri hallerde süre uzatımı verilebilir.

BÖLÜM 5 –METRAJLAR/FİYATLANDIRILACAK FAALİYET CETVELİ

Kuantum Mineral Madencilik San. ve Tic. Ltd. Şti.

Çine O.S.B.'de Yaş Meyve Tasnifleme, Paketleme ve Soğuk Depolama Tesisi - 09.1.BÜİ.13.00153

İNŞAAT İŞLERİ TEKLİF ÖZETİ

Yatırımcı Unvanı : Kuantum Mineral Madencilik San. ve Tic. Ltd. Şti.

Yatırımın Adı : Çine O.S.B.'de Yaş Meyve Tasnifleme, Paketleme ve Soğuk Depolama Tesisi - 09.1.BÜİ.13.00153

Yatırım Yeri : Aydın İli, Çine ilçesi, Çine O.S.B.

İNŞAAT İŞLERİ TEKLİF ÖZETİ				
Bölüm No	MAHAL AÇIKLAMASI	ADET	TEKLİF TUTARI (TL)	TOPLAM TUTAR (TL)
A	TESİS BİNASI İNŞAAT İMALATLARI	1		
B	ELEKTRİK TESİSATI İMALATLARI	1		
C	SIHHİ TESİSAT İMALATLARI	1		
GENEL TOPLAM TEKLİF TUTARI (KDV Hariç) =				

Kuantum Mineral Madencilik San. ve Tic. Ltd. Şti.
Çine O.S.B.'de Yaş Meyve Tasnifleme, Paketleme ve Soğuk Depolama Tesisi - 09.1.BÜİ.13.00153
TESİS BİNASI İNŞAAT İMALATLARI TEKLİF ÖZETİ

Yatırımcı Unvanı. Kuantum Mineral Madencilik San. ve Tic. Ltd. Şti.

Yatırımın Adı..... Çine O.S.B.'de Yaş Meyve Tasnifleme, Paketleme ve Soğuk Depolama Tesisi - 09.1.BÜİ.13.00153

Yatırım Yeri..... Aydın İli, Çine ilçesi, Çine O.S.B.

A -) TESİS BİNASI İNŞAAT İMALATLARI

TESİS BİNASI İNŞAAT İMALATLARI TEKLİF ÖZETİ

NO	POZ NO	YAPIM İŞİNİN ADI	BİRİMİ	MİKTARI	BİRİM FİYATI (KDV HARİÇ)	TEKLİF TUTARI (KDV HARİÇ)
1	15.120.1102	Makine ile her derinlik ve her genişlikte yumuşak ve sert küskütük kazılması	m ³	5.553,300		
2	15.125.1004	Çakıl temin edilerek, makine ile serme, sulama ve sıkıştırma yapılması	m ³	2.174,523		
3	15.150.1003	Beton santralinde üretilen veya satın alınan ve beton pompasıyla basılan, c 16/20 basınç dayanım sınıfında beton dökülmesi (beton nakli dahil)	m ³	46,668		
4	15.150.1005	Beton santralinde üretilen veya satın alınan ve beton pompasıyla basılan, c 25/30 basınç dayanım sınıfında beton dökülmesi (beton nakli dahil)	m ³	738,197		
5	15.210.1004	Ocak taşı ile blokaj yapılması	m ³	240,145		
6	15.220.1001	85 mm kalınlığında yatay delikli tuğla (190 x 85 x 190 mm) ile duvar yapılması	m ²	553,029		
7	15.320.1001	Mevcut ahşap, betonarme yada çelik aşıklar üzerine, 50 mm polüretan yalıtımlı (üstü 0.50 mm kalınlıkta boyalı galvanizli sac ve altı 0.40 mm kalınlıkta boyalı galvanizli sac) çatı paneli ile çatı örtüsü yapılması.	m ²	1.970,124		
8	15.190.1002	Kuvars agregalı (gri) yüzey sertleştirici ve kür uygulaması (taze betonda)	m ²	2.383,963		
9	15.180.1002	Ahşaptan düz yüzeyli beton ve betonarme kalıbı yapılması	m ²	1.263,030		
10	15.160.1001	Nervürlü çelik hasırın yerine konulması 1,500-3,000 kg/m2 (3,000 kg/m2 dahil)	Ton	6,764		
11	15.160.1003	Ø 8- Ø 12 mm nervürlü beton çelik çubuğu, çubukların kesilmesi, bükülmesi ve yerine konulması	Ton	3,327		
12	15.160.1004	Ø 14- Ø 28 mm nervürlü lik beton çelik çubuğu, çubukların kesilmesi, bükülmesi ve yerine konulması.	Ton	15,225		
13	15.410.1103	3 cm kalınlığında renkli mermer levha ile döşeme kaplaması yapılması (3cmx30-40-50cmxserbest boy) (honlu veya cilalı)	m ²	21,700		
14	15.410.1303	Renkli mermer levha ile merdiven basamağı kaplaması yapılması (basamak 3 cm, rıht 2 cm kalınlığında) (honlu veya cilalı)	mt	77,500		
15	15.410.1403	3 cm kalınlığında renkli mermer levha ile dış denizlik yapılması (3cmx30-40-50cmxserbest boy) (honlu veya cilalı)	m ²	2,610		
16	15.550.1001	Kare ve dikdörtgen profillerle pencere ve kapı yapılması ve yerine konulması	kg	1.891,400		
17	15.455.1001	Plastik doğrama imalatı yapılması ve yerine konulması	kg	1.562,400		
18	15.460.1001	Naturel-mat eloksallı profillerle ısı yalıtımsız alüminyum doğrama imalatı yapılması ve yerine konulması	kg	818,500		
19	15.490.1002	Ac3 sınıf 23-31 laminat yer kaplaması ile döşeme kaplaması yapılması	m ²	186,980		
20	15.535.1051	PVC asma Tavan yapılması	m ²	595,848		
21	15.540.1102	Demir yüzeylere iki kat antipas, iki kat sentetik boya yapılması	m ²	118,760		
22	15.540.1227	Yeni sıva yüzeylere astar uygulanarak iki kat su bazlı yarımat antibakteriyel boya yapılması (iç cephe)	m ²	992,600		
23	15.540.1301	Brüt beton, sıvalı veya eski boyalı yüzeylere, astar uygulanarak akrilik esaslı su bazlı boya yapılması (dış cephe)	m ²	961,917		
24	15.375.1053	40 x 40 cm anma ebatlarında, her türlü desen ve yüzey özelliğinde, 1.kalite, renkli seramik yer karoları ile 3 mm derz aralıklı döşeme kaplaması yapılması (karo yapıstırcısı ile)	m ²	388,184		
25	15.380.1055	(25 x 33 cm) veya (25 x 40 cm) anma ebatlarında, her türlü desen ve yüzey özelliğinde, 1. kalite, renkli seramik duvar karoları ile 3 mm derz aralıklı duvar kaplaması yapılması (karo yapıstırcısı ile)	m ²	252,750		
26	15.275.1101	250/350 kg çimento dozlu kaba ve ince harçla sıva yapılması (dış cephe sıvası)	m ²	238,800		
27	15.275.1102	200/250 kg kireç/çimento karışımı kaba ve ince harçla sıva yapılması (iç cephe sıvası)	m ²	1.106,056		
28	15.470.1010	Pvc ve alüminyum doğramaya profil ile 4+4 mm kalınlıkta 12 mm ara boşluklu çift camlı pencere ünitesi takılması	m ²	18,057		
29	TKDK-0001 (Özel)	C25/30 Hazır Beton Kullanılarak Prefabrik Betonarme İmalat Yapılması ve yerine konulması	m ³	102,264		
30	TKDK-0002 (Özel)	C30/37 Hazır Beton Kullanılarak Prefabrik Betonarme İmalat Yapılması ve yerine konulması	m ³	125,190		
31	TKDK-0004 (Özel)	C40/50 Hazır Beton Kullanılarak Prefabrik Betonarme İmalat Yapılması ve yerine konulması	m ³	94,694		
32	TKDK-0110 (Özel)	Alüminyum merdiven korkuluk küpeşte yapılması ve yerine konması	kg	313,709		
33	ÖZEL-1	Alüminyum Kompozit Cephe Kaplaması İmalatı	m ²	386,042		

TESİS BİNASI İNŞAAT İMALATLARI TEKLİF TOPLAM TUTARI (KDV HARİÇ) =

Kuantum Mineral Madencilik San. ve Tic. Ltd. Şti.
Çine O.S.B.'de Yaş Meyve Tasnifleme, Paketleme ve Soğuk Depolama Tesisi - 09.1.BÜİ.13.00153
ELEKTRİK TESİSATI İMALATLARI TEKLİF ÖZETİ

Yatırımcı Unvanı.. Kuantum Mineral Madencilik San. ve Tic. Ltd. Şti.

Yatırımın Adı..... Çine O.S.B.'de Yaş Meyve Tasnifleme, Paketleme ve Soğuk Depolama Tesisi - 09.1.BÜİ.13.00153

Yatırım Yeri..... Aydın İli, Çine ilçesi, Çine O.S.B.

B -) ELEKTRİK TESİSATI İMALATLARI

ELEKTRİK TESİSATI İMALATLARI TEKLİF ÖZETİ						
NO	POZ NO	İMALAT AÇIKLAMASI	BİRİM	METRAJ	BİRİM FİYATI (KDV HARİÇ)	TEKLİF TUTARI (KDV HARİÇ)
1	35.100.6405	Sıva üstü sac tablo	Adet	4		
2	35.110.1104	Termik Magnetik Şalter-tablo arkası-3x160 A'e kadar	Adet	1		
3	35.115.1020	Kaçak akım koruma şalterleri - 4x25A'e kadar (30 mA)	Adet	2		
4	35.115.1021	Kaçak akım koruma şalterleri - 4x40A'e kadar (30 mA)	Adet	3		
5	35.115.1040	Kaçak akım koruma şalterleri-4x125 A'e kadar (30 mA)	Adet	1		
6	35.130.1101	400 V'a kadar Otomatik kumandalı merkezi kompanzasyon bataryası (30 kVAr'a kadar)	Kva	30		
7	35.130.1151	400 V'a kadar 35.130.1101 pozuna ilave olarak ilk 30 kVAr'dan sonraki her bir kVAr için	Kva	4,5		
8	35.105.1120	Anahtarlı otomatik sigorta (3 kA)-16 A'e kadar (1 fazlı nötr kesmeli)	Adet	15		
9	35.105.1130	Anahtarlı otomatik sigorta (3 kA)-3x16 A'e kadar	Adet	19		
10	35.105.1131	Anahtarlı otomatik sigorta (3 kA)-3x25 A'e kadar	Adet	2		
11	35.105.1132	Anahtarlı otomatik sigorta (3 kA)-3x40 A'e kadar	Adet	3		
12	35.105.1141	Üç fazlı nötr kesmeli 25 a.'e kadar anahtarlı otomatik sigorta	Adet	3		
13	35.105.1142	Üç fazlı nötr kesmeli 40 a.'e kadar anahtarlı otomatik sigorta	Adet	7		
14	35.135.3201	Üç Fazlı Zaman Tarifeli Elektronik Tip Aktif Sayaç, 3x230/400 V:3x10 (60) A	Adet	1		
15	35.140.2514	Kurşunsuz pvc izoleli kabloyla besleme hattı 4*2.5 mm2 nym	Mt	30		
16	35.140.3222	1kv yeraltı kablo.kolon ve besleme hattı 4*4 mm2 nyy	Mt	20		
17	35.140.3224	1kv yeraltı kablo.kolon ve besleme hattı 4*10 mm2 nyy	Mt	48		
18	35.160.1221	Normal Aydınlatma Sortisi	Adet	71		
19	35.160.1500	Güvenlik hatlı priz sortisi	Adet	65		
20	35.170.1202	LED Aydınlatma Armatürü (en fazla 50W)	Adet	31		
21	35.170.1603	LED Sıva Üstü Etanj Armatür (en fazla 40W)	Adet	17		
22	35.170.3100	Sensörlü led aydınlatma armatürü fiyat farkı	Adet	1		
23	35.170.4005	LED PRJ - 150 W'a kadar (100 W dahil)	Adet	24		
24	Özel-1	Kombinasyon Kutusu	Adet	15		
25	35.750.3002	Bina ihata iletkeni 30×3.5 mm galvanizli çelik lama	mt	250		
26	35.750.4002	Toprak elektrodu (çubuk), elektrolitik bakır	Adet	4		
27	35.750.4003	İletken koruyucu borusu (3 m'lik)	Adet	4		

ELEKTRİK TESİSATI İMALATLARI TEKLİF TOPLAM TUTARI (KDV HARİÇ)

Kuantum Mineral Madencilik San. ve Tic. Ltd. Şti.
Çine O.S.B.'de Yaş Meyve Tasnifleme, Paketleme ve Soğuk Depolama Tesisi - 09.1.BÜİ.13.00153
SIHHİ TESİSAT İMALATLARI TEKLİF ÖZETİ

Yatırımcı Unvanı... Kuantum Mineral Madencilik San. ve Tic. Ltd. Şti.

Yatırımın Adı..... Çine O.S.B.'de Yaş Meyve Tasnifleme, Paketleme ve Soğuk Depolama Tesisi - 09.1.BÜİ.13.00153

Yatırım Yeri..... Aydın İli, Çine ilçesi, Çine O.S.B.

C -) SIHHİ TESİSAT İMALATLARI

SIHHİ TESİSAT İMALATLARI TEKLİF ÖZETİ						
NO	POZ NO	İMALAT AÇIKLAMASI	BİRİM	METRAJ	BİRİM FİYATI (KDV HARİÇ)	TEKLİF TUTARI (KDV HARİÇ)
1	25.100.1020	Fayans lavabo (ekstra sınıf), 50x60 cm Yarım Ayaklı Tk	Adet	9		
2	25.102.1101	Lavabo tesisatı, Birinci sınıf	Takım	9		
3	25.112.1270	Gömme rezervuarlı alafranga tuvalet seti	Takım	7		
4	25.142.1102	Soğuk su sayacı (çap 25 mm, (1"), vidalı)	Adet	1		
5	25.145.1001	Kolye priz (çap 15-32 mm'ye kadar (1/2"-1 1/4"))	Adet	1		
6	25.305.2102	Pn 20 polipropilen 3/4" ø25/4,2 mm temiz su boruları	mt	94,76		
7	25.305.2103	Pn 20 polipropilen 1" ø32/5,4 mm temiz su boruları	mt	80,04		
8	25.305.6102	Sert pvc plastik pis su borusu dış çap ø70 mm	mt	48,87		
9	25.305.6103	Sert pvc plastik pis su borusu dış çap ø100mm	mt	96,53		
10	25.305.6104	Sert pvc plastik pis su borusu dış çap ø125mm	mt	194,4		
11	25.320.2104	Küresel vana, prinç pres, teflon contalı (çap: 32 mm)	Adet	2		
12	25.325.1304	Pislik tutucu, pik döküm, vidalı veya flanşlı (çap:Ø32 mm)	Adet	1		
13	25.325.2104	Geri tepme ventili, prinç pres döküm vidalı (çap: 32 mm)	Adet	1		
14	Özel-1	Rögar	Adet	3		

SIHHİ TESİSAT İMALATLARI TEKLİF TOPLAM TUTARI (KDV HARİÇ)

BÖLÜM 6 – TEKLİF FORMU

_____ (Tarih)

Kime : Kuantum Mineral Madencilik San. ve Tic. Ltd. Şti.
Adres : Güneş Mah. 19 Mayıs Blv. Toprak Mad Kapı No:126 Milas Muğla
Telefon: 05416301219

Bizler, _____ TL'si üzerinden _____ tutarındaki (yazı ve rakam ile) Sözleşme Bedeli karşılığında, işbu Teklifin beraberindeki Sözleşme Koşulları uyarınca **Çine O.S.B.'de Yaş Meyve Tasnifleme, Paketleme ve Soğuk Depolama Tesisi İnşaat İşleri - 09.1.BÜ.13.00153/INS/01** Sözleşmesini (Sözleşmenin adı ve sayısı) ifa etmeyi teklif ederiz. Sözleşme kapsamındaki İşleri, Başlangıç Tarihinden sonraki _____ (yazı ve rakam ile) takvim gününde ve 15.11.2020 tarihine kadar tamamlamayı teklif ediyoruz.

İşbu Teklif ile yazılı kabulünüz, aramızda bağlayıcı bir Sözleşme olacaktır. Size sunulan en düşük Teklifi ya da herhangi bir teklifi kabul etme zorunluluğunuzun bulunmadığını kabul ediyoruz.

İşbu Belge ile bu Teklifin, teklif dokümanlarında öngörülen Teklif Geçerliliğine uygun olduğunu teyit ediyoruz.

Yetkili İmza: _____
Adı ve Unvanı _____

Yüklenicinin Adı: _____
Adresi: _____

Telefon Numarası: _____
Faks Numarası: _____

BÖLÜM 7 – SÖZLEŞME FORMU

SÖZLEŞME

İşbu Sözleşme,

Kuantum Mineral Madencilik San. ve Tic. Ltd. Şti.

Adres : Güneş Mah. 19 Mayıs Blv. Toprak Mad Kapı No:126 Milas Muğla

Telefon: 05416301219

(Bu ve bundan sonrasında “İşveren” olarak anılacak olan İşverenin adı ve adresi) ile

(Bu ve bundan sonrasında “Yüklenici ” olarak anılacak olan Yüklenicinin adı ve adresi) arasında
20__yılı'nın _____ayının_____gününde imzalanmıştır.

İşbu Sözleşme ile İşveren; Yüklenicinin **Çine O.S.B.'de Yaş Meyve Tasnifleme, Paketleme ve Soğuk Depolama Tesisi İnşaat İşleri - 09.1.BÜİ.13.00153/INS/01 Sözleşmesini** (Bu ve bundan sonrasında “İşler” olarak anılacak olan Sözleşmenin adı ve kimlik numarası) ifa etmesini istemekte ve Yüklenici tarafından bu İşlerin ifası ve tamamlanması ile bunlardan kaynaklanabilecek her türlü kusurun telafisi için verilmiş bulunan Teklifi kabul etmiştir.

İşbu Sözleşme aşağıdakileri içermektedir:

1. İşbu Sözleşmede, kelime ve ifadelerin tümü, bundan böyle, Sözleşme Koşullarında belirtilen mukabil tanımlarla aynı anlama gelecek ve işbu Sözleşmenin ayrılmaz bir bütünü oluşturacak, yorumlanacak ve kabul edilecektir.
2. İşveren tarafından Yükleniciye işbu Sözleşme kapsamında belirtildiği şekilde yapılacak ödemelerin karşılığında, Yüklenici; İşverene, İşleri her açıdan bu Sözleşmenin hükümlerine uygun olarak ifa etmeyi, tamamlamayı ve bunlardan kaynaklanacak her türlü kusuru telafi etmeyi işbu Sözleşme uyarınca taahhüt eder.
3. İşveren, işbu Sözleşme ile İşlerin ifa edilmesi, tamamlanması ve bunlardan kaynaklanacak her türlü kusurun telafi edilmesi karşılığında, Sözleşme bedeli ya da Sözleşme kapsamında belirtilen zamanlarda ve şekilde Sözleşme hükümleri uyarınca ödenecek olan diğer meblağları Yükleniciye ödemeyi taahhüt eder.

Tüm Şahitlerin huzurunda, İşbu Sözleşme yukarıda belirtilen gün, ay ve yıldan geçerli olmak üzere belirtilen süre içerisinde taraflarca ifa edilecektir.

Tarafından imzalanmış, mühürlenmiş ve teslim edilmiştir.

İşverenin Bağlayıcı İmzası : _____
Yüklenicinin Bağlayıcı İmzası : _____

Ek 2.b-b İnşaat İşleri – Değerlendirme Formu

1. Projenin Adı : Çine O.S.B.'de Yaş Meyve Tasnifleme, Paketleme ve Soğuk Depolama Tesisi
2. Uygulayıcı Kurum : Kuantum Mineral Madencilik San. ve Tic. Ltd. Şti.
3. Sözleşme Numarası : 09.1.BÜİ.13.00153
4. İşin Ayrıntıları : İnşaat İşleri
5. Keşif Bedeli _____ TL
6.

Katılımcı	Yüklenicinin Adı	Teklifin Alındığı Tarih	Teklif Fiyatı
-----------	------------------	-------------------------	---------------
7. Fiyatın dışında değerlendirme kriteri varsa açıklayınız
8. Fiyat Çerçevesinde Uygun Tekliflerin Sıralanması

Yüklenici	Fiyat
-----------	-------
9. Uygun Olmayan Teklifler

Yüklenici	Gerekçe(ler)
-----------	--------------
10. En düşük değerlendirilen teklifin sahibi _____
11. Sözleşmenin Toplam Bedeli _____ TL
12. İhale kararının verildiği tarih _____
13. Sözleşmenin sonuçlandırılması aşamasında tartışılması gereken hususlar. Ayrıntıları veriniz.
14. Eğer varsa diğer Yüklenicilerin şikâyetleri. Ayrıntı veriniz.

(Değerlendirme Komisyon Üyeleri imzası/özel şahsın imzası)